

# Rencontres serpents –humains et traitements de leurs morsures en Afrique subsaharienne : approche anthropologique

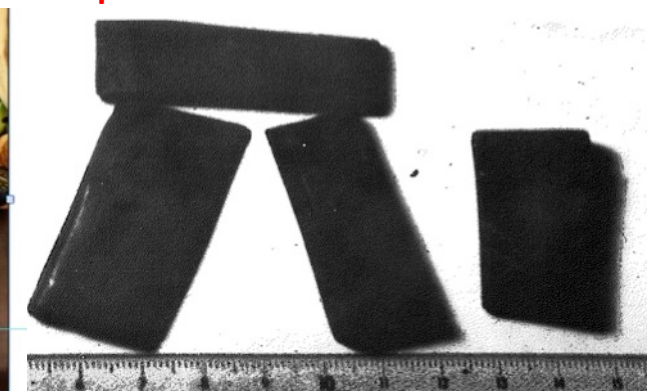
Alain Epelboin

médecin anthropologue, retraité actif du CNRS 6, attaché honoraire UMR7205-MNHN

[alain.epelboin@mnhn.fr](mailto:alain.epelboin@mnhn.fr)

Journée scientifique de la SFMTSI, 21 mai 2026

\* Les images pp 21-33 de promotion de tradipraticiens et de marabouts capturés sur TikTok, servant à cette présentation scientifique ont été floutées sur internet pour des raisons de respect des droits des auteurs



# Introduction

- **L'approche anthropologique déplace la question des morsures de serpent hors du seul cadre biomédical. Elle montre que l'envenimation n'est pas uniquement un problème de venin, de sérum et d'urgence médicale, mais aussi un événement social, symbolique et culturel.**
- **Les comportements de prévention et de recours aux soins dépendent fortement des croyances, des peurs, des savoirs locaux et des interprétations du malheur.**
- **La morsure de serpent, avec ou sans envenimation, met en présence deux manières de penser l'invisible : celle de la biomédecine, centrée sur le venin et ses effets physiologiques, et celle des systèmes locaux, centrée sur la causalité du malheur, les esprits, les interdits ou la sorcellerie.**

# Représentations des serpents: entre animal reptile et être surnaturel

- Les représentations des serpents selon les temps et les sociétés oscillent entre l'animal biologique et la figure fantasmagorique, généralement horrifiants : entre serpents réels, mythologiques et dragons.
- Une pluralité qui montre que le serpent n'est jamais seulement un animal observé. Il est aussi un animal imaginé, raconté, craint, mis en scène, parfois sacralisé instrumentalisé par des humains.
- D'un point de vue ethno-éthologique, les comportements de l'animal sont interprétés selon les peurs et les représentations humaines : le serpent poursuivrait intentionnellement ses victimes (pour certains en roue), instrumentalisé par des malfaisants, humains-sorcier(e)s ou des génies
- Entre herpétophile et herpétophobe, il est intéressant d'examiner ses propres peurs et ses souvenirs, sa première rencontre avec un serpent.

Bible Louis Segond 1910

- **Genèse 3:1** : « Le serpent était le plus rusé de tous les animaux des champs, que l'Éternel Dieu avait faits. Il dit à la femme... »
- **Apocalypse 12:9** : « Et il fut précipité, le grand dragon, le serpent ancien, appelé le diable et Satan, celui qui séduit toute la terre, il fut précipité sur la terre, et ses anges furent précipités avec lui. »
- **Exode 7:8-12**. à propos de la transformation du bâton (de la verge d'Aaron en serpent)

Le Coran, le serpent, signe de puissance divine, associé à Moïse S7V107, S20V20, S26V32, S27V10, S28V31

- Dans les hadiths, le serpent est un être ambivalent : animal dangereux, à éliminer ; mais aussi présence domestique suspecte pouvant relever des djinns. Sa morsure appelle des protections rituelles licites, tandis que sa présence dans la maison exige discernement avant mise à mort

Publié le 23 Jun 2015

atlantico

## Moustique ou serpent ? Pollution ou Ebola ? Ce que l'étrange hiérarchie de nos peurs révèle de notre société

Alors que les Marocains disent craindre la sorcellerie et les fantômes, les Japonais ont quant à eux une peur viscérale des calamars géants, alors que les méduses sont bien plus toxiques. Ces angoisses irrationnelles reflètent les caractéristiques de chaque société.



# Usages du serpent : interdits, remèdes et poisons

1981-2018 Thomas J.M.C., Bahuchet S, Epelboin A. (depuis 1993) & Fürniss S. (depuis 2003) & Rombi M.F. (en 2018) (éds.) (Arom, Bahuchet, Cloarec-Heiss, Epelboin, Fürniss, Guillaume, Motte, Sénéchal & Thomas), 1981-2014, *Encyclopédie des Pygmées Aka : techniques, langage et société des chasseurs-cueilleurs de la forêt centrafricaine (Sud-Centrafrrique et Nord-Congo)*, Paris, Editions Peeters-SELAF, 11 volumes (3130 p) + 1 vol (669 p.).

<https://u-paris.hal.science/hal-04484650>

2020-12-14 Congo Likouala serpent-Duda.JPG



© R Duda



.ngúmà (N : 1/2 = ngúmà / bà.ngúmà) {lko-Mga}{Bg}

♦ serpent (sp.), Python de Séba

Boïdé, *Python sebae* (G MELIN)

∞ CRÉD. - *interdit (alimentaire)* = la mère ne doit pas en manger jusqu'à ce que l'enfant marche; le devin-guérisseur ne doit jamais en consommer {lko}; la maladie provoquée chez l'enfant se caractérise par des déformations de la colonne vertébrale très saillante, accompagnées d'amaigrissement, symptômes, en biomédecine, d'une malnutrition protéino-énergétique ou d'une tuberculose osseuse.

∞ LIIT. - *compl. (conte explicatif écologique)* = (EMF 2004), 22. "Le Crocodile et le Python"; grâce à son courage à endurer les souffrances de la taille des dents sans bouger, Ngouma a de superbes dents en longues pointes effilées, qui lui ont valu la faveur de nombreuses filles; 41. "L'enfant et la pêche au marigot" et 42. "Les jeunes filles et le python": pourquoi le python avale sa nourriture en entier.

.kútúngbá (N : 1/2 = kútúngbá / bà.kútúngbá)

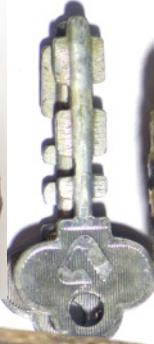
♦ maladie (sp.) de la colonne vertébrale, tuberculose vertébrale

∞ Le nom de la maladie provient directement du ngbaka où il désigne la même affection. Les voussures sont précédées de douleurs de poitrine. Si celles-ci ne sont pas soignées très tôt, le malade commence à se courber. La thérapeutique consiste en une ingestion des feuilles de §.díðlò-.á-ndímá, Rutacée, *Citropsis articulata*, et, comme soins externes locaux sur la partie douloureuse, d'une part en incisions qui sont enduites d'une pommade à base de racine calcinée, d'autre part en frictions d'un broyat de feuilles.

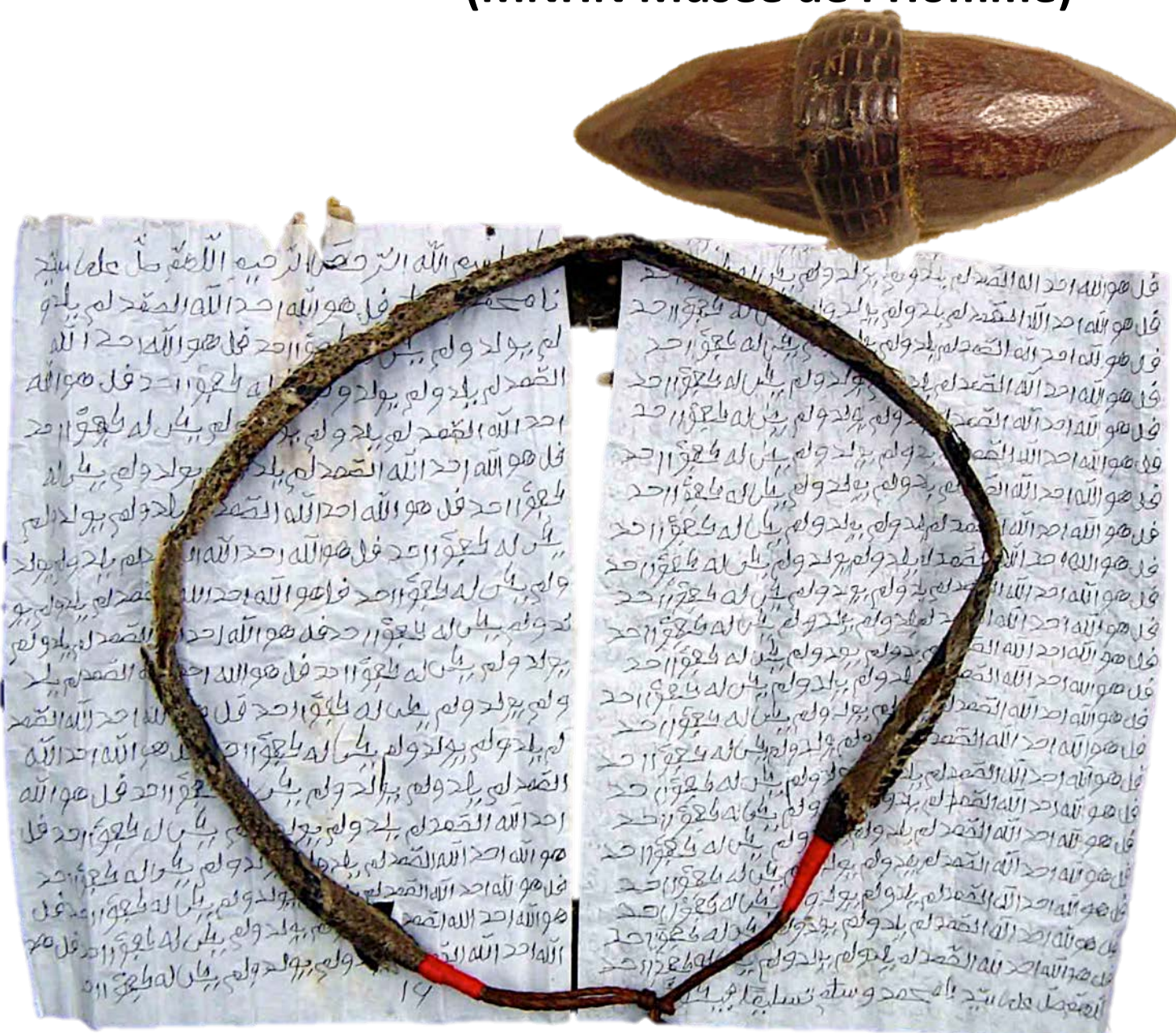
Cette maladie, lorsqu'elle survient chez un enfant, peut être attribuée à une rupture d'interdit de consommation de viande de serpent par la mère. Chez l'adulte elle peut être attribuée aux séquelles d'une chute d'arbre et/ou à une action maléfique. D'un point de vue biomédical, il s'agit souvent des conséquences d'une tuberculose osseuse.

= NGB kútúngbá "dos voûté, maladie du dos voûté"

# Amulettes protectrices et offensives de la collection ALEP (MNHN Musée de l'Homme)



# Amulettes protectrices et offensives de la collection ALEP (MNHN Musée de l'Homme)



# Amulettes protectrices de la collection ALEP (MNHN Musée de l'Homme)



ALEP30611 texte extrait d'une ceinture à 7 boucles avec figuration de serpents (28,5 x 41 cm) (analyse Constant Hamès)

Talisman lithographié au Nord-Nigeria.

La structure rectangulaire centrale est flanquée aux quatre coins de sceaux de Sulaymân (Salomon) et elle contient huit têtes et parties de corps de serpents, voisinant avec le nom de Muhammad.

Toujours à l'intérieur mais surtout à l'extérieur du rectangle, on a reproduit en série la lettre wâw (elle ressemble à un 9) qui est censée représenter les traces de la reptation du serpent sur le sol sablonneux.

lettre w retrouvée partout avec deux points et un chevron (?)

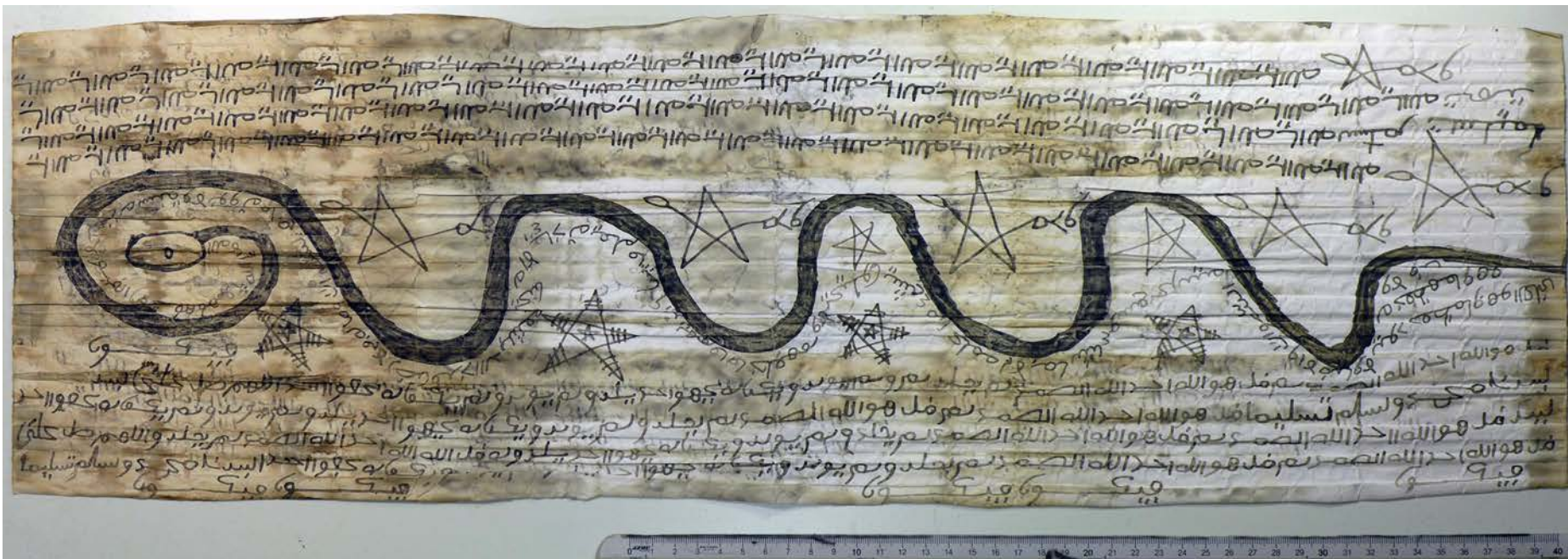
Dans les branches de la croix du milieu il est écrit Mohammed + en oblique dans les quadrants de la croix

Symétrie par rapport à l'axe vertical

Nombreuses représentations de serpent

Yahya Ould El-Barra *in Coran et talisman* cite l'usage de ces lettres dans les talismans contre les serpents, car si on les met les unes à côté des autres cela reproduit la reptation du serpent

# Amulette protectrices de la collection ALEP (MNHN Musée de l'Homme)



ALEP03284 (analyse Constant Hamès).

Texte extrait d'une ceinture à 2 boucles avec figuration de serpent (21,5 x 68,5 cm), variante de talisman contre les serpents.

Au plus près du corps du serpent, le verset du Trône (s2v255) et de part et d'autre, l'invocation répétitive « ô Allah » et la sourate CXXII *al-ikhlâs*

.Une petite trouvaille graphique : le nom de Muhammad est transformé en sceau-étoile de Sulaymân.

# Amulette protectrice de la collection ALEP (MNHN Musée de l'Homme)



ALEP30191 Ceinture à 3 boucles (analyse Constant Hamès).

Ce talisman de protection contre les serpents est réalisé par la représentation étirée d'un de ces reptiles dont on distingue bien (en bas à droite) la tête qui crache du venin (le nuage de petits points noirs) et, juste en-dessous, la queue qui s'enroule en spirale. Le gros trait noir dessine des rectangles alternés en forme de fortifications qui contiennent trois sortes de textes écrits en rouge. Des invocations sont formées par des groupes répétés de noms divins (surtout dans les trois avant-dernières colonnes à droite) : « ô Allah », « ô Surveillant », « ô Préserveur », noms suggestifs eu égard à la demande de protection contre les serpents. Une formule religieuse centrale affirme et répète, notamment dans une colonne centrale : *Pas de puissance et pas de force en-dehors d'Allah !* Des formules coraniques comprennent la *basmala*, avec répétition du nom divin « le Miséricordieux » ; la courte sourate 112 *al-Ikhlâs* et une petite partie du verset 255 de la sourate 2 *al-baqara*, toutes deux exprimant la toute puissance d'Allah. Par endroits, dans certaines formules, ou de façon isolée, répétition de la négation *lâ* qui signifie aussi « non » et qui s'adresse et s'applique, sous forme de barrage, au serpent et à son action. L'originalité de cette figure vient de ce que la forteresse de protection est dessinée à partir du corps même du serpent contre lequel on cherche à se préserver : sorte de vaccination magique ?

# Rencontre serpent-Homme

## forme élémentaire de l'évènement

- La morsure du serpent, faussement appelée “pique”, qu’elle soit venimeuse ou pas, de même que sa simple rencontre, sont le plus souvent perçues comme dangereuses, génératrices d’angoisses mortifères. Elles constituent donc autant un évènement médical qu’un fait social, émotionnel et culturel.
- Dans de nombreuses communautés, rencontre et morsure ont été et demeurent interprétées à travers des récits mythologiques, des croyances dans la sorcellerie, de l’intervention de génies ou de défunts, de transgressions d’interdits
- La morsure de serpent n’est pas seulement un accident biologique : elle est aussi un évènement social, symbolique, écologique et thérapeutique, interprété selon des cadres culturels variés.
- La méconnaissance des serpents et des venins favorise la peur, les récits de poursuite, la confusion entre espèces dangereuses et non dangereuses, ainsi que la généralisation du risque.
- La recherche de la causalité du malheur essentiellement par divination est centrale : l’évènement est interprété à partir de questions telles que : pourquoi moi, pourquoi ici, pourquoi maintenant, à cause de qui ou de quoi ?
- La réponse à ces questions qui oriente directement les recours aux soins passe par une technique divinatoire.

➤ *Un serpent peut être venimeux sans être réellement dangereux pour l’homme ; il peut être biologiquement capable de tuer, mais :*

- *avoir des crochets peu efficaces,*
- *injecter peu de venin,*
- *être peu agressif, vivre loin des humains, ou mordre très rarement.*

*La dangerosité dépend autant de l’écologie, de la densité humaine, de l’accès aux soins, des activités agricoles, chasse, cueillette, que de la toxicité intrinsèque du venin. (J.P. Chippaux mars 2025)*

# Recours diagnostiques et thérapeutiques après la rencontre et/ou la morsure

Les traitements traditionnels ne relèvent pas simplement d'une ignorance médicale : ils s'inscrivent dans des systèmes cohérents d'interprétation du monde et de prise en charge de la souffrance et d'explications de séquences du malheur.

Cette dimension culturelle influence directement les itinéraires diagnostiques et thérapeutiques. Le choix de consulter un tradipraticien, un soignant biomédical ou un acteur religieux dépend des croyances individuelles et collectives, locales, mais aussi de représentations alternatives, mystiques ou parascientifiques, désormais diffusées mondialement sur internet : sans compter, l'absence de choix, imposée par les difficultés d'accès aux centres de santé, les insuffisances de formation des personnels, de disponibilité des remèdes et les coûts prohibitifs des traitements.



# Les traitements traditionnels des morsures de serpent

## Thérapeutiques extractives

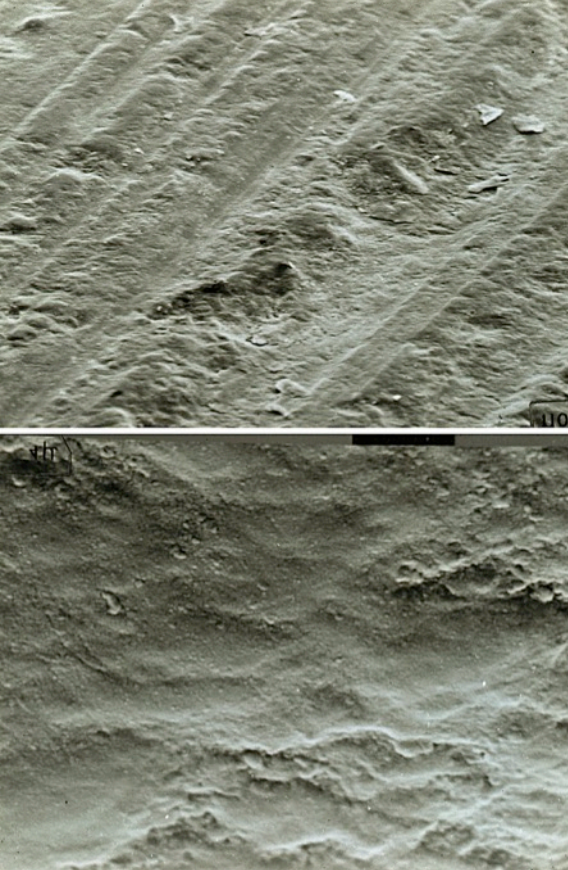
- Les thérapeutiques extractives visent à retirer une substance ou une cause matérielle : succion, extraction de venin, extraction de “dents”, pierres de l’Ardèche, pierre noire des Pères blancs, pompes, émétiques ou purges.
- Ces pratiques reposent sur une logique d’extraction matérielle et symbolique du mal: si le venin est entré dans le corps, il faut le faire sortir. Même lorsque leur efficacité biomédicale est contestable, elles répondent à une compréhension concrète de l’intoxication.

## Thérapeutiques étiologiques et pluralité de causalités

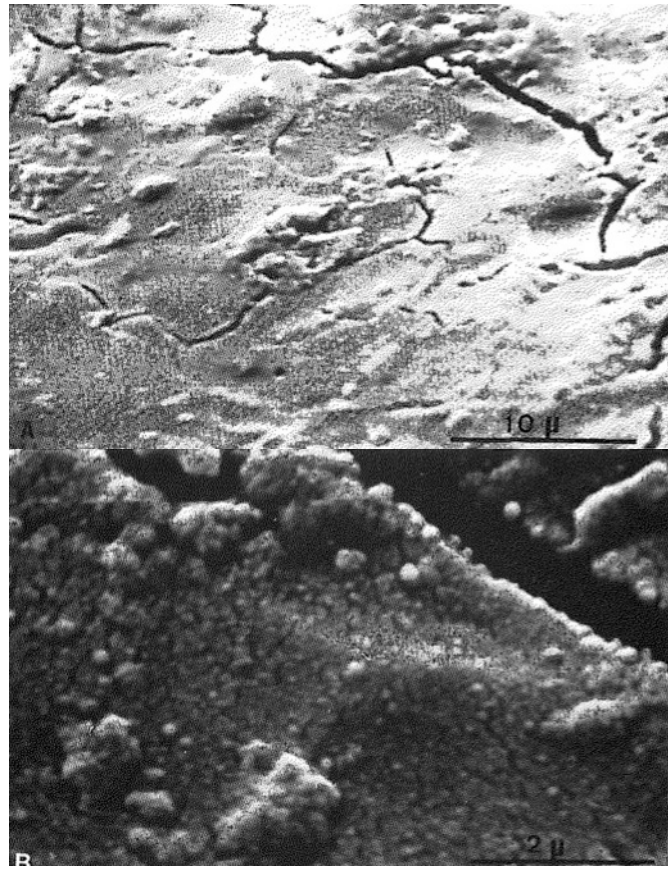
- Les thérapeutiques étiologiques cherchent à agir sur la cause de l’événement. La sérothérapie traite la cause biologique, c’est-à-dire l’action du venin. La divination, les amulettes et les scarifications traitent plutôt la cause invisible ou sociale du malheur.
- Pour la biomédecine, la cause principale est le venin, les complications iatrogènes des traitements, les retards à l’administration des traitements biomédicaux
- Pour d’autres systèmes de pensée, la cause peut être une faute, une attaque, une transgression, un esprit ou un sorcier, les difficultés d’accès à la biomedicine, l’incompétence des soignants, le coût des traitements

## Thérapeutiques préventives

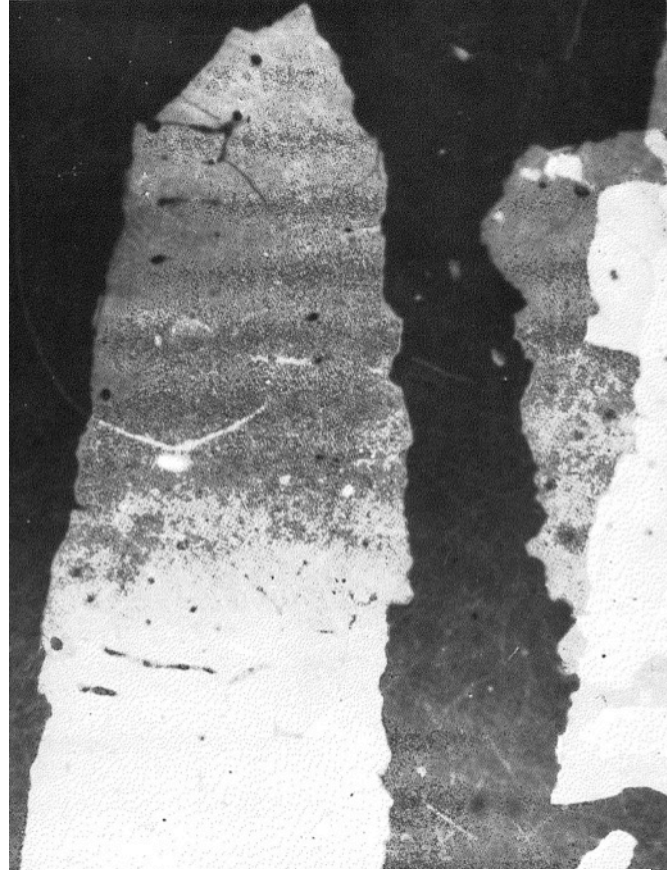
- La prévention peut être rituelle, écologique ou matérielle : amulettes, scarifications, plantes (par ex *Securidaca longepedunculata*), les connaissances écologiques, les vêtements protecteurs, le débroussaillage et la lutte contre les rongeurs.
- Cette diversité montre que la prévention ne se réduit pas à l’information sanitaire. Elle combine des pratiques de protection symbolique, des connaissances fines du milieu et des mesures concrètes de réduction du risque.



1977 Laboratoire de physique des liquides et électrochimie,  
université Jussieu Paris tour 22  
Lame mince de « pierre noire » en microscopie à balayage  
électronique = charbon d'os calciné de bovin



Examen en microscopie électronique  
à balayage d'une zone anfractueuse

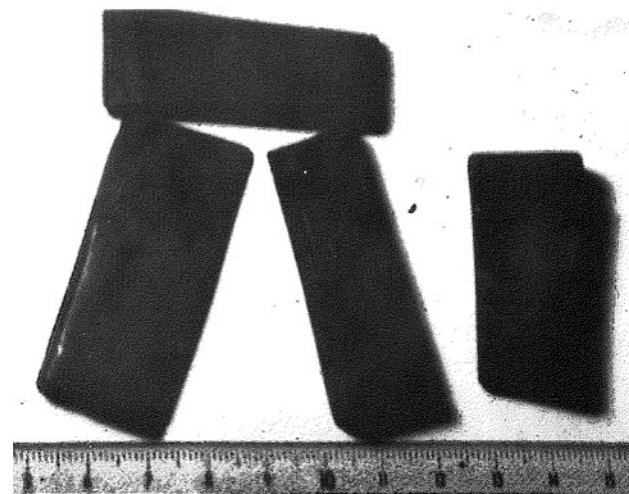


Microradiographie de lame mince



le premier geste contre tous les venins

**ASPIVENIN**<sup>®</sup>



1977 Epelboin A. *La pierre noire, pierre à serpents*. Thèse de doctorat de médecine, Paris VI, directeur. M. Gentilini, 88 p.

# Les serpents chez les Fulbe bande et les Nyokolonke du Sénégal oriental (fin du XX ème siècle)

## Représentations des serpents

- Serpent « naturel »
- Serpent mythologique « camaba » honoré par du fer, du lait et des sacrifices humains (enfants, parent...) et à défaut de parties du corps (œil, membre...)
- Serpents génies
- Transformation de sorciers-anthropophages en serpent mordant une victime spécifique
- Serpent-génie (djinnns et esprits autochtones)
- Serpent-parasite de déplaçant dans le corps, responsable de maux divers, visible (=artefact) sur des radios

## Représentation du venin

- tooke ( assimilable aux principes actifs de la salive d'un chien fou mordeur (rage) ou d'une blessure porte d'entrée du tétanos)

## Rencontre homme serpent

- morsure déterminée par la volonté de l'esprit qui anime le serpent
- Présence de serpents dans et à proximité des maisons attirés par les rongeurs après les récoltes

## Diagnostic

- Evident si symptômes graves immédiats
- En cas de morsure sèche ou d'envenimation sans signes locaux, d'absence d'oedèmes ou de saignements, l'extraction des « dents » du serpent laissées dans le corps par un guérisseur illusionniste confirme le diagnostic en cas d'absence de symptôme cliniques d'envenimation (douleur, oedemes, saignements, mort)

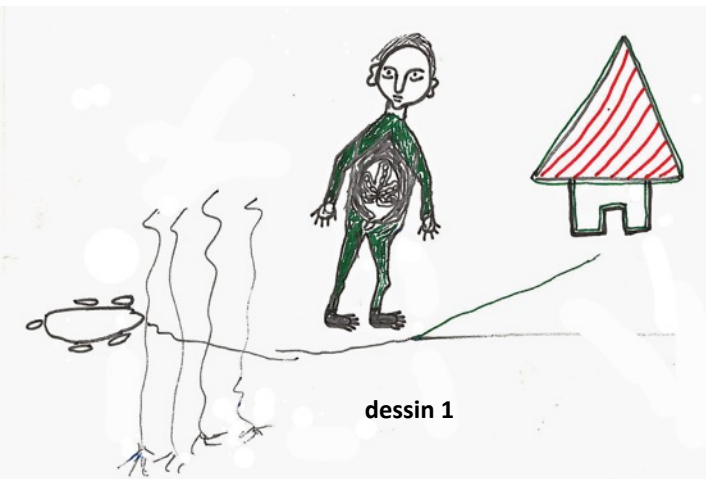
## Traitement

- succion
- scarifications
- garrots
- emplâtres végétaux...

1983 Epelboin A. Savoirs médicaux et phytopharmacopées des Fulbé bandé et des Nyokholonké (Sénégal oriental): essai d'ethnomédecine. *Doctorat de 3ème cycle en ethnologie*, 2 vol (573p + 371p.) Université Paris V, 1983.  
<https://hal.archives-ouvertes.fr/tel-01360761>

# Les serpents chez les Fulbe bande et les Nyokolonke du Sénégal oriental (fin du XX ème siècle)

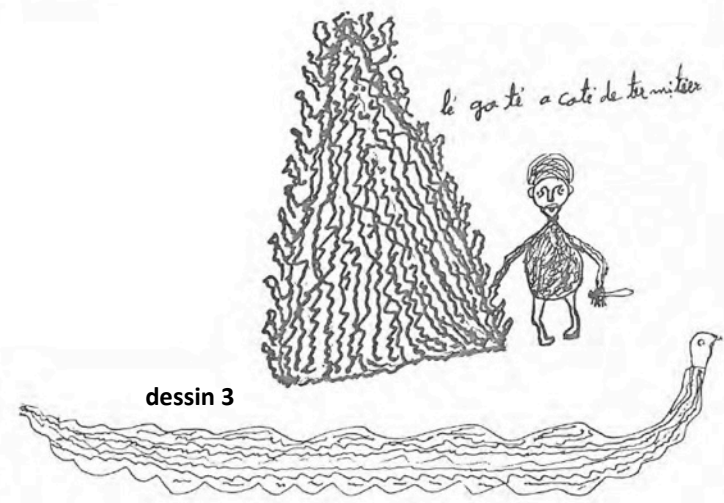
- Serpent-parasite dans le corps (dessin 1)
- Ver De Guinée (dessin 2)
- *Camaba*, le serpent mythologique et petit génie (*ngotere*) à côté de sa termitière (dessin 3)
- Malfaisants et sorciers-anthropophages pourchassant leur victime sous forme animale (dessin 4 & 5)
- Serpents-djinn habitant un arbre menaçant un bucheron (dessin 6)
- Trace dangereuse d'un gros serpent djinn (photo 7)



dessin 1



dessin 2



dessin 3



dessin 4



dessin 5

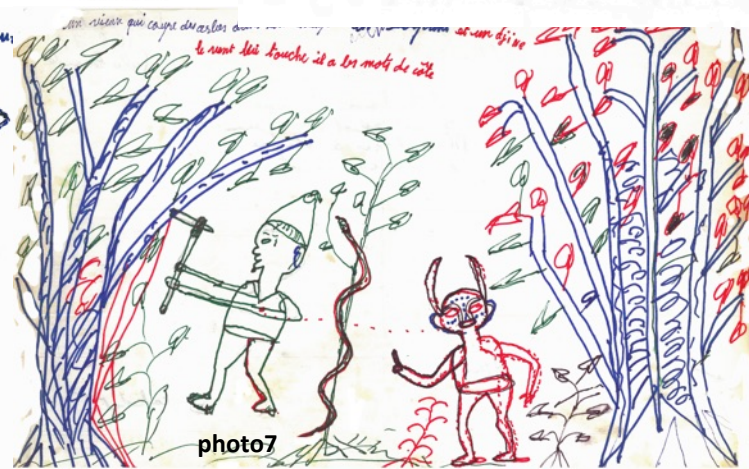


photo 7



photo 7

# Recours diagnostiques et thérapeutiques

## Sénégal oriental

### **Famourou Keita**

*« il connaît l'incantation des abeilles corawol nyaki ; on dit de lui qu'il peut mettre la main dans une marmite bouillante.*

*Il a acquis autrefois auprès d'un Bambara un coquillage magique qu'il emploie pour soigner les morsures de serpent mbodi sopimo. Pour ce faire il trempe son coquillage dans de l'eau et il la fait boire au malade. »*

*on fait vomir la personne mordue par un serpent afin d'expulser le venin.*

Des affections douloureuses des jambes sont provoquées par le piétinement de la trace d'un serpent

*ninko* , espèce de serpent dragon mythique  
Sous forme de tourbillon qui "n' est pas trop long »

### **Doula Diallo, marabout d'Ibel.**

*« J' ai appris de soigner les morsures de serpent mbodi sopimo avec un Bambara.*

*Il m'a enseigné les paroles en Bambara.*

*Je les ai traduites en fulfude et je les ai écrites en caractères arabes.*

*Si la personne ne tarde pas, je soigne n'importe quelle morsure de serpent .*

*J'avais payé 1000 francs au Bambara.*

*A cette époque, une chèvre coutait 500 francs. »*

*Une femme enceinte ne doit pas tuer de serpent, car sinon son enfant à venir risque de traîner sur le sol et d'être incapable de marcher.*

*C'est ainsi que le père de Keikouta C. avait su qu'une écorce était bonne contre les morsures de serpents après avoir vu une mangouste se battre avec un serpent et y planter ses dents.*

# Représentations culturelles du serpent



Thème récurrent de la peinture populaire sénégalaise : le chasseur qui a manqué le lion se réfugie dans un arbre habité par un gros serpent, python et/ou esprits qui va le dévorer.

Peinture de El Hadj Saliou Kane & Pape Omar Pouye, peintres du Car rapide du Musée de l'Homme de Paris 2015

# Chez les Autochtones aka de RCA

- Serpents et interdits alimentaires
- Serpents et esprits de défunts
- Serpents et sorciers
- Serpent mythique tonnerre
- Épidémiologie des rencontres homme-serpent : chasse, cueillette, grimper d'arbre (miel, noix de palme, vin de palme), cheminement, visite nocturne du campement, aire de défécation...
- Prévention : scarifications avec applications de mbili, patte remède à base notamment de serpent carbonisé, corde remède



# Représentations des serpents chez les Aka de RCA

⊙.nzô (N : 5/6 = è.nzô / bè.nzô) {Mga}{Bg}{Bay}

## ♦ serpent (n. gén.)

∞ Les serpents entrent dans la catégorie, au sens large, des §.nàmà.nàmà “bestioles”, dans la mesure où ils ne constituent pas un gibier. Bien que vertébrés, ils n'entrent donc pas dans les catégories des §§.nàmà (vertébrés terrestres), .nòdí (vertébrés aériens), .sùè (poissons, vertébrés aquatiques).

Cependant les gros serpents ne représentent pas des proies négligeables et sont occasionnellement transpercés à la sagaie, coupés à la machette ou tués à coups de gourdin, selon les cas. Ils sont alors consommés, cuits en pot-au-feu ou en ragoût; en forêt on les mange à l'étouffée. La poche à venin est toujours soigneusement éliminée.

Tous les serpents sont redoutés, bien que l'on sache qu'ils ne sont pas tous venimeux. On se protège des morsures par divers moyens, notamment en se frottant avec du venin d'un serpent mort. En cas de morsure, les remèdes utilisés sont généralement spécifiques à l'espèce (dans la mesure où on a pu l'identifier); leur efficacité est inversement proportionnelle à la toxicité réelle du venin et, malgré les soins donnés, on ne se fait guère d'illusion sur l'issue, lorsqu'il s'agit de serpents comme les Élapidés ou les Vipéridés.

On donne à certains serpents une origine (§.ndó l ò) ou un comportement (§§.mékè, .ndòndì) mythiques; d'autres sont instrument des sorciers ou d'esprits de défunts insatisfaits du comportement des vivants (notamment §.kpùngbù).

∞ ALIM. - base (chair) = en pot-au-feu ou en ragoût.

∞ TECH. - consom. (parure) = la peau des serpents colorés est utilisée comme bracelet de cheville ou comme brassard;

- acq. (chasse) = le venin, §.mb í d í, est utilisé dans la confection du poison de flèches.

∞ MAG. - charme (prop. > chasse à l'arbalète) = la poche à venin ou la tête entière du serpent, particulièrement du Mamba vert, §.mb à l à ng à, avec un morceau de liane §.mb á ng ù (Périplocacée, *Parquetina nigrescens*, Apocynacée, *Strophantus gratus*), calcinés, réduits en poudre, additionnée d'huile et de sel, donnent une pommade à appliquer sur des scarifications aux poignets, pour favoriser la chasse à l'arbalète.

∞ CRÉD. - taxin. = parmi les espèces distinguées, on notera :

.mékè {Ka}{Nd-Bay}	Boïdé, <i>Python sebae</i> , “Python de Seba” (I)
~ .ngúmà {Mga}{Bg}	
.mb ò m à {Mga}{No}{Bay}	Boïdé, <i>Python regius</i> , “Python royal” (I)
.pê {Mga} ~ .g b ó ú {Mga}{Ka}	Vipéridé, <i>Bitis gabonica</i> , “Vipère du Gabon” (M)
.nd ó l ò *	Vipéridé, <i>Bitis nasicornis</i> , “Vipère cornue” (M)
.ù t ú	Vipéridé, cf. <i>Atractaspis sp.</i> , “Vipère fouisseuse” (M)
.mb à l à ng à {Mga}	Élapidé, <i>Dendroaspis jamesoni</i> , “Mamba vert” (M)
~ .h à m à {Mga}{Bg}	
.b í t ó *	Élapidé, <i>Naja melanoleuca</i> , “Naja noir” (M)
.s ò s ò ng ò {Mga}	(?) Élapidé, <i>Naja nigricollis</i> , “Naja cracheur” (?) (M)
.nz á ng á	serpent aquatique annelé (n. gén.) Élapidé, <i>Boulengerina annulata</i> (M) Colubridé, <i>Grayia smithii</i> (I)

.d ì m ì (N : 5/6 = è.d ì m ì / bè.d ì m ì)

## ♦ tonnerre

∞ Le grondement du tonnerre .d ì m ì est lointain et n'est pas accompagné de la foudre, alors que pour §.b á m b ì, on entend le claquement sec du coup de foudre. C'est lorsque ce claquement retentit que le grand serpent python mythique tombe sur la terre, faisant fuir tous les autres serpents, vers le premier abri venu (Mga 94).

REMARQUE - Ce grand serpent mythique est vraisemblablement un emprunt aux Ngbaka qui le tiennent eux-mêmes d'une des populations riveraines de l'Oubangui en amont (ngbandi, sango, yakoma), pour lesquelles il est le père de l'humanité et réside dans le fleuve.

⊙.ndòndì (N : 1/2 = ndòndì / bà.ndòndì)

## ♦ serpent arboricole (sp.)

∞ CRÉD. - biologie = noir, mince (ø 2 cm), 1,50 m de long, il se nourrit de petits rongeurs; il vit surtout dans les arbres §.p á y ó, *Irvingia gabonensis* et *I. spp.*; il a des “oreilles” (capuchon?) et ressemble à un petit *Naja* (§.b í t ó, *Naja melanoleuca*); il a la gorge jaune-blanc. Coupé en deux, il se ressoude. Lorsqu'il descend au sol, c'est la saison des pluies; s'il remonte dans les arbres, c'est la saison sèche.

- écologie = traditionnellement, il est considéré comme très dangereux; bien qu'il ne morde pas, il pénètre dans le corps en passant par l'anus pour aller manger un organe vital, comme le cœur, si bien qu'on en meurt. Quand on est poursuivi par ce serpent, il faut trouver un arbre §.b è ì et y appuyer l'anus pour l'empêcher d'y pénétrer. S'il réussit, il n'y a rien à faire; il dévore sa victime jusqu'à la mort. Sa présence dans et autour des *Irvingia*, dont les amandes font l'objet de récoltes systématiques, le fait d'autant plus redouter des femmes qui collectent et concassent sur place. Lorsqu'il entend les femmes au travail, il descend; celles-ci, l'entendant tomber et siffler (comme une personne), se précipitent pour serrer l'anus contre le tronc du §.b è ì; le serpent mord alors dans l'écorce dont l'amertume le fait fuir.

Cette espèce serait présente sur l'île de Libenge (Gindo), en face de Mongoumba.

⊙.nzô

1981-2018 Thomas J.M.C., Bahuchet S, Epelboin A. (depuis 1993) & Fűrnis S. (depuis 2003) & Rombi M.F. (en 2018) (éds.) (Arom, Bahuchet, Cloarec-Heiss, Epelboin, Fűrnis, Guillaume, Motte, Sénéchal & Thomas), 1981-2014, *Encyclopédie des Pygmées Aka : techniques, langage et société des chasseurs-cueilleurs de la forêt centrafricaine (Sud-Centrafricaine et Nord-Congo)*, Paris, Editions Peeters-SELAF, 11 volumes (3130 p) + 1 vol (669 p.).

<https://u-paris.hal.science/hal-04484650>

.súkù.mbálá (N(c) : 3/4 = mò.súkù.mbálá / mè.súkù.mbálá) {Ka}

♦ arbuste (sp.)

Pandacée, *Microdesmis puberula* HOOK. F. ex PLANCK.

■ *Morphologie* - Arbuste à petites drupes globuleuses rouges. — *Écologie* - De sous-bois de forêt dense.

∞ TECH. - *prod. (cueillette)* = une tige écorcée et épointée donne le bâton à fouir, §.páná; (*chasse*) = dans un embranchement, on taille le crochet à filet, §.ngèbé.

∞ MÉD. - *dermato. (plaie)* = les feuilles séchées, écrasées sont mises en emplâtre comme cicatrisant; quand on se blesse soi-même, on mâche les feuilles crues pour en appliquer la sève et la pulpe obtenues sur la plaie;

- *toxico. (morsure de serpent)* = les feuilles sont mâchées avec celles de la plante qui a servi à faire le garrot, §§.kúlùlú ~ .mbàtámà, Passifloracée, *Adenia tricolorata*; la pâte obtenue est en partie utilisée en friction puis en emplâtre sur la morsure et en partie consommée par le malade;

(*morsure d'araignée*) = les feuilles, mélangées à celles de §§.kúlùlú et .kómbá (liane sp., *non id.*), sont écrasées; on y ajoute des raclures d'écorce de §.bèì, Annonacées, *Anonidium manni* et *Annona muricata*, chauffée au feu; la mixture est mise en emplâtre sur la morsure;

- *pédiatr. (fontanelle antérieure §.lòmbò)* = quand la fontanelle du bébé ne bat plus on y applique des feuilles pilées.

∞ CRÉD. - *écol.* = les feuilles sont consommées par l'éléphant, mais celui-ci a beau tirer, il ne peut pas arracher la racine.

∞ LITT. - *conte explicatif (principal)* = l'arbuste est responsable des grosses bourses de l'éléphant et du derrière rouge du chimpanzé.

∞ REL. - RIT. - *rituel (deuil)* = après un décès, l'esprit du défunt s'attarde dans le campement; pour l'éloigner, il faut laver ses parents proches avec une macération de feuilles, après avoir écarté l'esprit en l'entraînant vers la forêt en criant et en jetant des bâtons.

VAR .súngù.mbálá, .mbàkà.mbàkà [Mga] / → Inconnu à [Nd-Bay]

# Serpents mythologiques » sur internet Tik Tok

Le Tyamaba ou Caamaba ou Caanaba – est un dieu serpent, jumeau d'un être humain, Ilo

LA SYMBOLIQUE DU SERPENT DANS LA TRADITION GABONAISE.

*Le mythe de Tyámaba - nom du serpen\* dont le frère jumeau Ilo divulgue le secret, provoquant ainsi son départ avec une grande partie du troupeau de vaches*

Le serpent ne serait pas cet être maléfique et diabolique qu'on nous présente toujours ?

Danhomey veut dire "dans le ventre du serpent"

histoire du serpent ancestral de Seguéneka

J'ai retrouvé un serpent de 8 tête dans un village au Congo

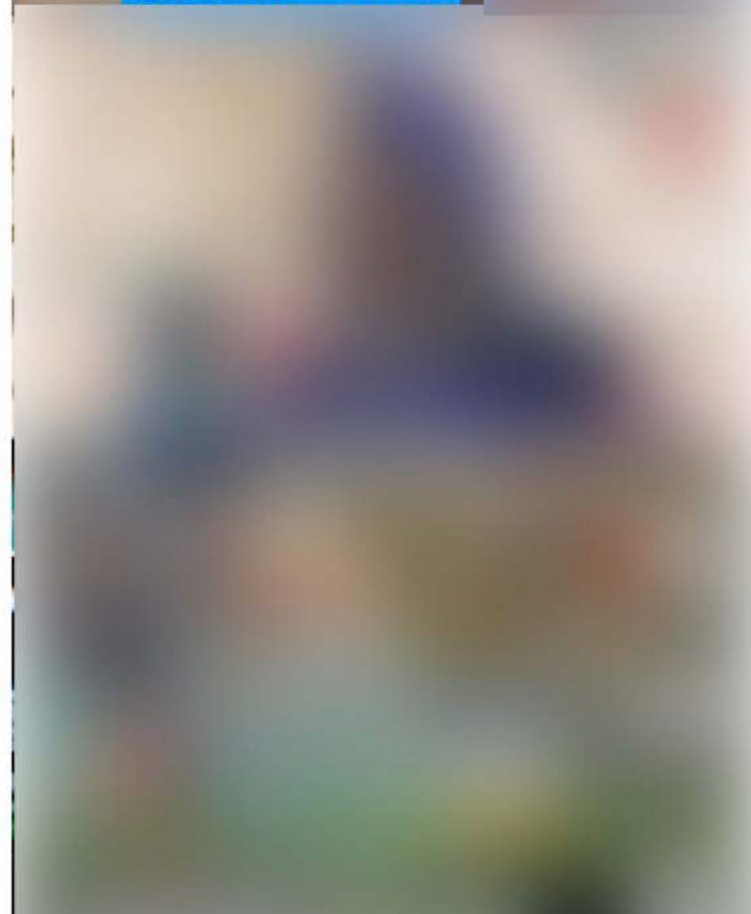
FAUT PAS CONFONDRE LE SERPENT MYSTIQUE (L'ARC-EN-CIEL) ET LE MBOUMBA YANO !!

## Serpents « naturels » sur internet Tik Tok

Alerte

Nord : un ANACONDA fait  
trembler la population !"

la suite du vidéo sur la  
chaîne youtube 🖱️ Xel  
Mu Selleu media tv



# Rencontre heureuse de génies durant le sommeil sur internet Tik Tok

Qu'y a-t-il, mon amour ?

Il y avait un python à côté de moi.

Quelques instants plus tard.

Que les dieux soient loués.  
Ne panique pas,

ma fille. C'est notre  
tradition.

Les ancêtres vous ont  
acceptée dans notre  
famille.

# Rencontre heureuse de génies-serpent sur internet Tik Tok

histoire du serpent  
ancestral de Seguénéga

"Tu as peur du serpent ?  
Nos grands-mères  
l'écoutaient."

LA DEUXIEMES SI LE  
SERPENT QUI TA MORDUE  
EST TROP GRAND QUI  
DEPASSE LA DIMENSION  
NORMAL C'EST PAS  
QUELQUE CHOSE DE BIEN  
CAR C'EST L'ŒUVRE DE  
CHEYTANE

Ne tue pas le serpent  
qui rentre chez toi!  
est peut-être un djinn

Dans sa classe, elle est la  
seule qui voit un serpent au  
tableau

POUR CELUI OU CELLE QUI  
RÊVES SOUVENT D'ÊTRE MOR  
PAR UN SERPENT.  
IL YA DEUX INTERPRÉTATION  
LA PREMIERE SI LE SERPEN  
QUI TA MORDUE EST UN  
SERPENT NORMAL QUI A UNE  
DIMENSION NORMAL SIGNIF  
VOUS ALLEZ AVOIR UN NOUVEAU

Si tu as déjà rêvé d'un  
serpent, arrête-toi et  
écoute. Même si tu  
n'as jamais fait ce rêve  
reste attentif, cela  
peut t'être utile.

Le SERPENT qui CRACHE  
DE L'ARGENT

le serpent qui annonce la  
bonne nouvelle félicitations

# Rencontre heureuse de génies-serpent sur internet Tik Tok

Femme serpent 🐍 qui crache  
de l'argent au Gabon 🇬🇧

Rituel d'argent : Une valise  
avec un serpent et de  
l'argent retrouver 🇨🇩 🇨🇩 🇨🇩 🇨🇩

voir le serpent en rêve

Faites attention à vos  
histoires d'argent 📌

# Rencontre dangereuse avec un serpent sorcier ou djinn sur internet Tik Tok

LES MÈCHES QUE VOUS  
METTEZ SUR VOS TÊTE  
SONT DES SERPENTS  
SPIRITUELLEMENT

Le serpent chenille au  
Gabon 🇬🇦

MADAME DAVIDE MENGUE  
EX SORCIERE ET AGENT DE  
LA SIRÈNE DES EAU

# Rencontre dangereuse avec un serpent sorcier ou djinn sur internet Tik Tok

Tu sens que le serpent 🐍  
marche dans ton corps

Une fille togolaise c'est  
occupée d'un enfant  
serpent 🐍 écouter  
jusqu'à la fin

Un homme se serait  
transformé en un  
serpent et aurait avalé  
un enfant à Douala

**CE DEMON DE SERPENT 🐍  
AVAIT DETRUIT CETTE FEMME**

**destruction d'un autel mystique  
Les félicités disparaissent,  
le Serpent de l'autel tué  
après la Prière de l'Apôtre**

**IL LA FAISAIT BOIRE, FUMER E...  
FUIR DE SA MAISON CONJUGALE**

N'ZUI MANTO - 2023-5-10  
**LE SERPENT NOIR L'ATTEND  
DANS SA TOMBE...**

Ils sont retrouvés l'autre  
dame en Djina qui se ... plus

Triste nouvelle, ça se  
passe au Congo pointe  
noire, dans une école  
privée on a retrouvé un  
cercueil 🪦 et deux  
serpents 🐍 vivant  
dedans. Précisément au  
quartier culotte.  
L'établissement: saint  
berthangue vient d'être  
ouvert dans cette année  
2024.  
C'est vraiment  
complicé mes frères et  
sœurs. 🍌 🍌 🍌 🍌  
2024-5-24

# Rencontre dangereuse avec un serpent sorcier ou djinn sur internet Tik Tok

Affaire placement : Un serpent dans son bas ventre? 🐍👁️

Une femme urine un serpent. 01 janvier 2025.

**Un homme insère un serpent  
🐍 dans le v@gin d'une fille  
pour des sacrifices 🤡🤡🤡🚫**

**signification de 4  
rêve de serpent**

**- LA DEUXIEMES SI LE  
SERPENT QUI TA MORDUE  
EST TROP GRAND QUI  
DEPASSE LA DIMENSION  
NORMAL CEST PAS  
QUELQUE CHOSE DE BIEN  
CAR C'EST L'ŒUVRE DE  
CHEYTANE**

**"Si un serpent te coupe la  
route... ne continue jamais  
comme si de rien n'était."**

**VOUS NE CROIREZ PAS  
CE QUE CELA SIGNIFIE  
EN IS**



# Traitement de morsures de serpent sur internet Tik Tok



## L'OIGNON et le serpent ne font pas bon ménage

Si vous avez quelqu'un qui a été piqué par un serpent, il faut lui donner trois (03) oignons à manger immédiatement sans perdre le temps avant de courir vers un centre de santé. L'oignon va neutraliser le venin, elle vomira tout le venin ainsi, vous sauverez la vie de la personne.

Si un serpent se réfugie dans votre maison découpez de l'oignon et jetez les morceaux dans la maison, le reptile fuira sans attendre, l'odeur de l'oignon dérange énormément le serpent.

3 écorces qui enlève le serpent dans le ventre plus de 500 femmes ont été guérir grâce à ça

Remède contre les morsures de serpents selon un guide de l'Arboretum Raponda Walker.

Comment chasser les serpents dans une plantation

# Traitement de serpents dans le corps sur internet Tik Tok

**Lazare le ressuscité: délivré  
d'un serpent qui lui rongea  
la moelle épinière**

**1107** miracle de Makosse  
il a fait sortir serpent 🐍  
dans la bouche d'une  
femme

**Un serpent dans  
Le ventre**

**3 écorces qui enlève le  
serpent 🐍 dans le ventre  
plus de 500 femmes ont  
été guérir grâce à ça**

# Prévention de la rencontre et/ou la morsure

Plante contre les serpents

Pour être protégé à vie contre toute morsure de serpents

Pour éviter d'être mordu par le serpent, même si c'est par sort, faites ceci

MORD DE SERPENT

ENCENS  
POUR CHASSER  
LE SERPENT MYSTIQUE

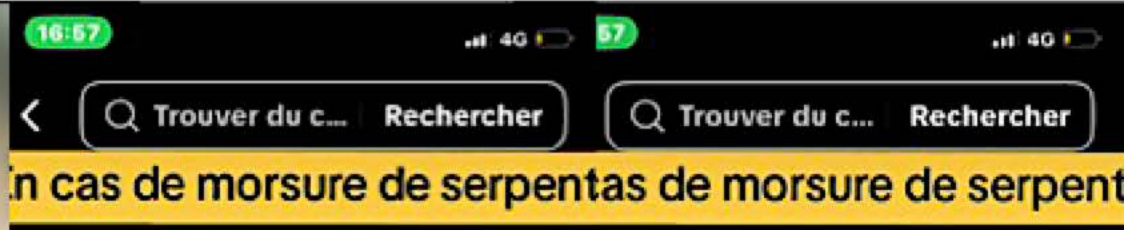
ENCENS PUISSANT POUR CHASSER  
DÉFINITIVEMENT LE SERPENT MYSTIQUE

ENCENS PUISSANT POUR  
CHASSER DÉFINITIVEME...

voici comment protéger  
votre maison des serpents  
des hiboux

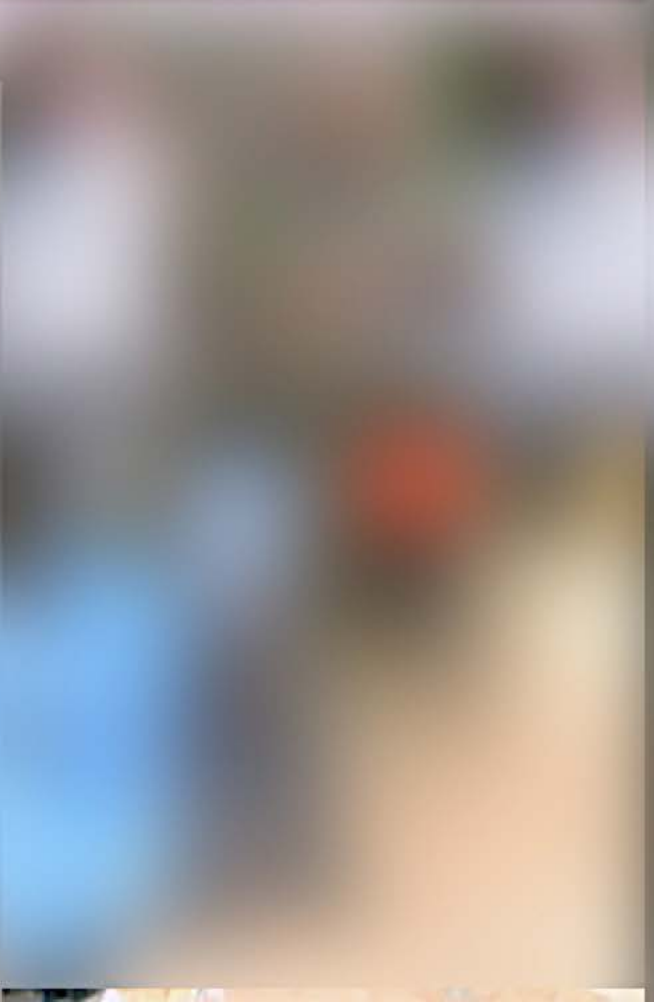
La plante de protection et  
Anti serpent

# Education naturaliste sanitaire sur internet TikTok



**X 3. Ne pas faire marcher la victime . Ne pas sucer le venin**

2012 Ne pas regarder si vous avez peur des serpents. Voici le meilleur chasseur de Serpent au Senegal\_camera-de-rue7



# **Lutte contre cette maladie tropicale négligée**

**Les représentations ethno-éthologiques du serpent, animal reptile et/ou être surnaturel, de sa rencontre avec l'homme et de sa morsure influencent directement les itinéraires diagnostiques et thérapeutiques.**

**Le choix de consulter un tradipraticien, un soignant biomédical ou un acteur religieux dépend des croyances individuelles et collectives, locales, mais aussi de représentations alternatives, mystiques ou parascientifiques, désormais diffusées mondialement sur internet : sans compter, l'absence de choix, imposée par les difficultés d'accès aux centres de santé, les insuffisances de formation des personnels, de disponibilité des remèdes antivenimeux et de leurs coûts prohibitifs.**

**Il ne s'agit pas de cautionner des comportements aux conséquences iatrogènes souvent dramatiques, mais de mieux les comprendre afin de prévenir les plus nocifs.**

**Une approche efficace implique donc de faire acquérir aux acteurs de la biomédecine en charge des MTN en général et des morsures de serpent en particulier, une intelligence « agnostique » des comportements des individus et des familles envers les serpents et autres animaux venimeux et les conséquences de leur rencontre. Une posture clinique qui met entre parenthèses les diagnostics moraux, culturels, religieux, et psychologiques du soignant afin de saisir ce qui fait sens pour le soigné, de comprendre ses conduites dans son contexte propre psychologique, social et culturel.**

**Une politique efficace contre les morsures de serpent ne peut pas seulement distribuer des antivenins. Elle doit aussi tenir compte des itinéraires thérapeutiques réels, de la confiance envers les soignants, des coûts, de la distance aux centres de santé, des croyances locales et de la prise en charge sociale de la victime.**